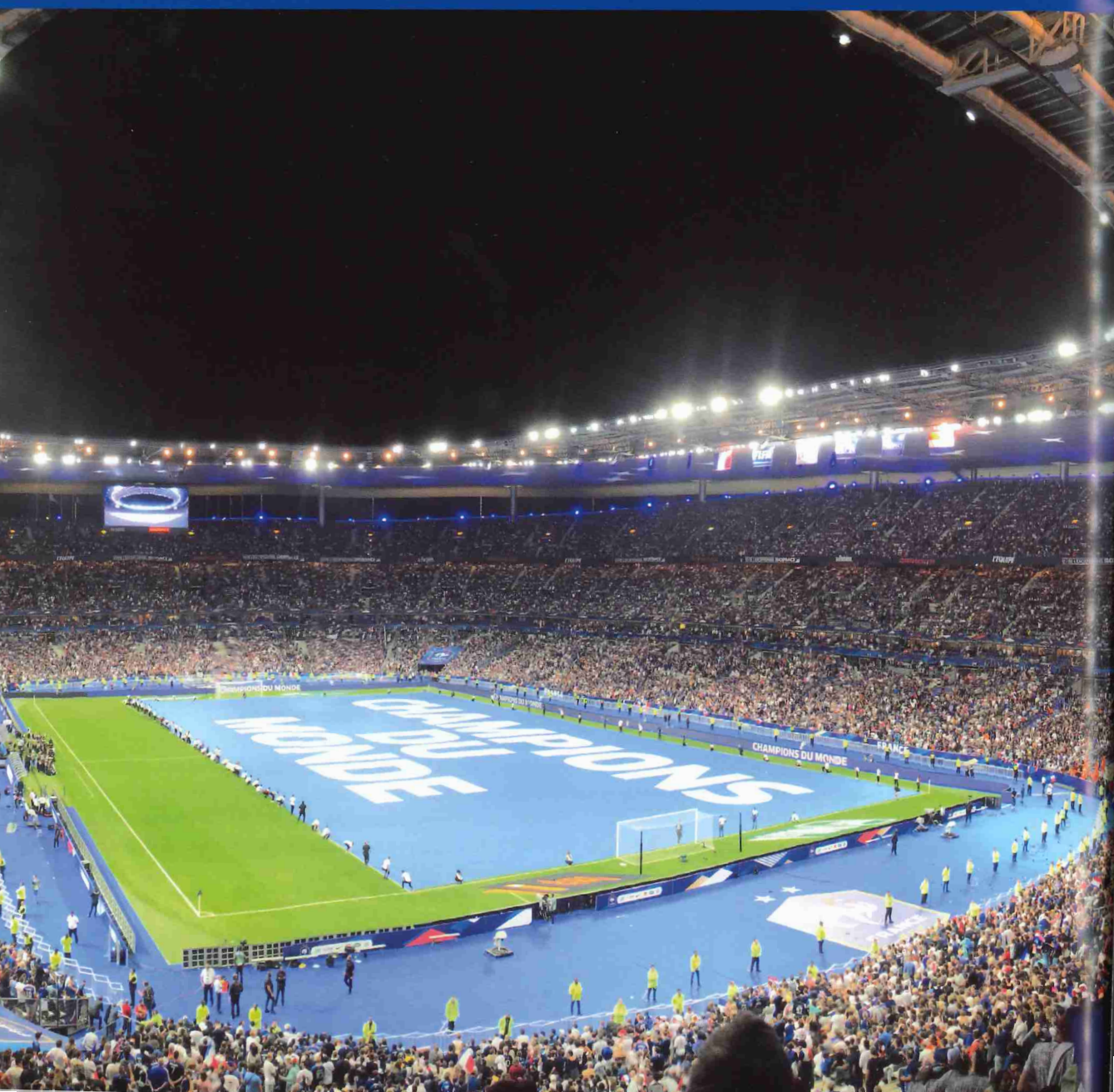


SPORTS ET SIG, LE DUO GAGNANT



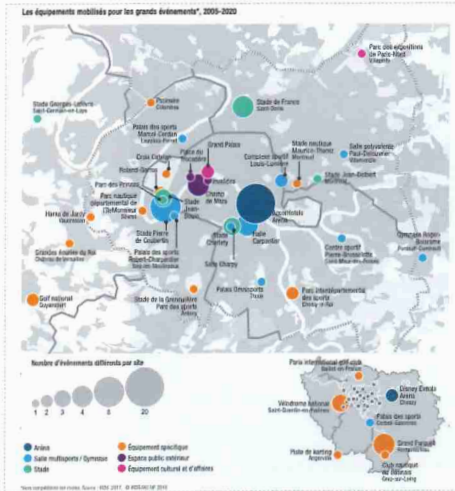
DES TRACÉS DES COURSES À L'ORGANISATION D'ÉVÈNEMENTS DANS DES STADES, LE SIG EST PARTOUT. DÈS LORS QU'IL FAUT ORIENTER LES COMPÉTITEURS COMME LES ORGANISATEURS, AIDER LES DIFFÉRENTS PUBLICS À MIEUX SE DÉPLACER, FACILITER LE TRAVAIL DE LA SÉCURITÉ ET DES SECOURS OU PLANIFIER LES ÉVÈNEMENTS EUX-MÊMES, LE SIG EST LÀ. EN MARGE DES JO, SIGMAG ENQUÊTE SUR LES OUTILS NUMÉRIQUES GÉORÉFÉRENCÉS AU SERVICE DE L'ORGANISATION DE MANIFESTATIONS SPORTIVES.

DOSSIER RÉALISÉ PAR VALÉRIE HANDWEILER

Des grandes compétitions aux toutes petites courses locales, il n'y a plus un évènement sportif qui ne dispose d'une application géoréférencée. À l'heure de la navigation assistée et de l'optimisation des trajets, plus question de laisser les compétiteurs s'égarer en chemin. Imposable non plus que les personnes en charge de la sécurité perdent le fil, dépassées par les flux de masse. Plus question non plus d'organiser la logistique de tels évènements majeurs avec un décamètre ou du papier millimétré. Pour les Jeux olympiques et paralympiques de Paris cet été 2024, évènement de taille s'il en est, organisateurs, villes, forces de l'ordre, tout le monde est sur le pont depuis belle lurette. Beaucoup de fébrilité entoure cet enjeu mondial. Bien heureusement, l'organisation des grandes compétitions sportives n'en est pas à son coup d'essai et ce chantier multifactoriel majeur peut s'appuyer sur l'expertise accumulée depuis des années par les professionnels du sport, des transports, de la sécurité, accompagnés d'organisateur aguerris munis d'outils de cartographie éprouvés. Cent ans après ses premiers jeux, Paris accueillera la 33^e édition des JO à compter du 26 juillet prochain. Si la capitale de la France est le point central névralgique et prévoit l'accueil de millions de sportifs et spectateurs, tout le territoire est concerné par cet évènement mondial. Et toute organisation sur un territoire implique nécessairement du géoréférencement pour mener à bien moult thématiques : anticipation et positionnement des lieux de compétition, équipements adaptés, travaux à mener en amont, accès, sorties, flux, circulation des différents intervenants, surcroît de passagers dans les transports et la sécurité de tout cela...

AVANT ET APRÈS LES JEUX

Et tout cela se gère avec beaucoup d'anticipation. À l'Institut régional de développement du sport, maintenant intégré à l'Institut Paris Région (IPR), « le service Sports et urbanisme a travaillé dès 2016 en amont de la candidature de la capitale française », détaille Nicolas Corne-Vine, géomaticien à l'Institut. L'IRDS travaille de manière permanente avec des outils cartographiques sur tous les aspects liés aux sports dans la région Île-de-France. Une étude en 2022 donne, par exemple, la cartographie du sport professionnel du territoire. La localisation des clubs revêt une importance liée à l'égalité d'accès des différentes populations. La structure compte aujourd'hui 200 personnes, dont 29 géomaticiens. ➔



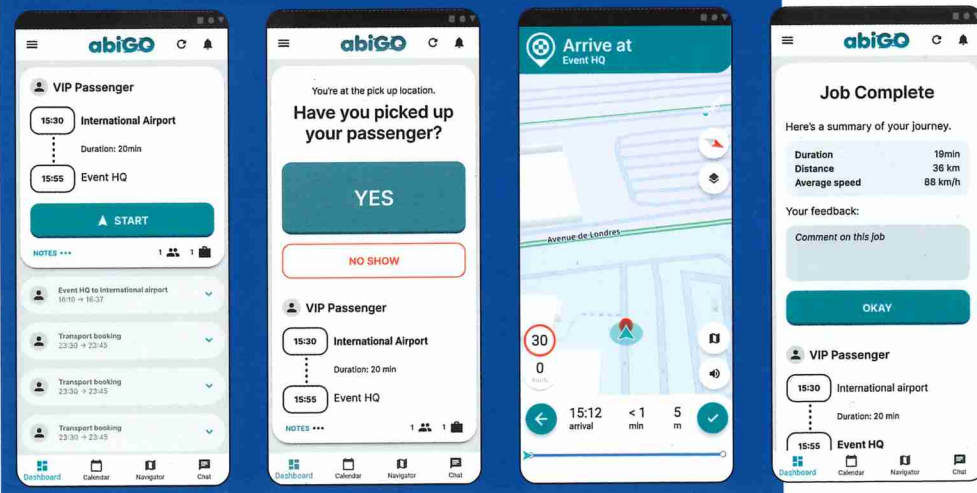
Recensement des sites, création de parcours, gestion des spectateurs, logistique événementielle ou sécurité : les raisons d'utiliser le SIG sont nombreuses.

CITEC OPTIMISE LES DÉPLACEMENTS SPORTIFS DEPUIS 30 ANS

La Ryder Cup, compétition internationale de golf, s'est tenue à Rome en septembre 2023. La gestion des déplacements a particulièrement mobilisé l'attention des organisateurs. Par exemple, la ville a engagé un travail colossal durant 5 ans, avec notamment des travaux de voirie jusqu'au site de la compétition situé à 20 km à l'Est de la capitale. Pour accueillir 250.000 spectateurs sur 6 jours, 7 pôles d'échanges ont été aménagés : 2 gares, 3 parkings relais et 2 terminaux de bus. Si une partie des spectateurs pouvait se garer aux parkings pour voitures du golf Marco Simone, l'autre partie arrivait en navette depuis le métro ou la gare. Citec a été sollicité. Ce bureau d'études, spécialisé en ingénierie de transports et mobilité, a développé une expertise dans les grands événements sportifs depuis les JO de Turin en 2006. L'UEFA, Roland Garros ou encore la Ryder Cup sont devenus des clients réguliers. « Nous accompagnons les territoires en termes de stratégie à long terme, en identifiant les axes structurants de transport, en planifiant les trajets en termes de qualité et de volume », explique Camille Vedel, cheffe de projet innovation digitale chez Citec à Turin. Urbaniste et spécialisée en mobilité, elle récolte les besoins des clients et les met en musique grâce à sa connaissance métier.

Sur place, les équipes de Citec ont ainsi déployé plusieurs dispositifs, dont une application paramétrée avec ArcGIS Quick Capture pour connaître en temps réel le taux de remplissage des parkings. « Cette solution nous permet de conforter les hypothèses que nous utilisons lors de la planification et d'affiner notre connaissance métier, détaille Camille Vedel. Ce type de solution enregistre les dynamiques et les particularités propres à chaque événement. Dès 4h du matin, de nombreux spectateurs étaient déjà présents au métro Ponte Mammolo pour prendre la navette et ainsi avoir la chance d'assister au premier « tee » qui a lieu au lever du soleil. » Toutes ces données sont ensuite automatiquement traitées pour produire des analyses.

« abiGO » est une autre solution mobile développée par Citec. Elle gère le transport des personnes accréditées (sportifs, VIP, médias, équipes marketing). Des véhicules de plusieurs catégories sont mobilisés : voitures avec ou sans chauffeur, taxis, taxis pool, etc. À travers l'application, les chauffeurs reçoivent leurs shifts, les courses à réaliser (arrivées, départs ou courses simples) avec toutes les informations nécessaires : numéro du vol, nombre de bagages, etc. Dès que la course est commencée, la navigation en temps réel est lancée, qui intègre les routes fermées ou déviées, « comme un Waze, mais spécifique au chauffeur. » Le TROC - Transport Opération Center – suit en temps réel le statut de la course de la prise en charge du client jusqu'à sa dépose à destination. Cette expertise a été retenue sur des aspects mobilité sur Paris lors des Jeux olympiques 2024 et déjà l'équipe prépare en Italie la Milano Cortina, les Jeux olympiques d'hiver en 2026. ■



© P. Lacroart/IAU idF



↳ « Elle est en même temps la plus grande agence d'urbanisme en Europe et l'un des premiers clients Esri en France, dont elle a adopté les outils il y a plus de 20 ans. » Ainsi, les systèmes d'information géoréférencés s'avèrent bien utiles pour tracer les contours de l'étude d'opportunité et recevoir des olympiades à Paris. État des lieux des équipements, jauges ou circulations, quelle était la capacité de la région Île-de-France pour accueillir un tel événement ? « Nous avons collaboré au montage de la candidature : choix des sites, positionnement des 7 villages, etc. » Dans son étude éditée en 2018, l'IRDS avait recensé 94 événements sportifs majeurs dans toutes les disciplines sur la période de 2005 à 2020 : 40 événements annuels et 54 organisés de manière exceptionnelle (Tournoi de Roland Garros, Tour de France, Paris-Versailles, championnat d'Europe d'athlétisme). Sur la base de cette liste, l'IRDS a constitué une base de données permettant des analyses. Par exemple, sur 24 disciplines olympiques organisées en Île-de-France, 16 événements ont accueilli des sportifs en situation de handicap, entre 3.000 et 20.000 spectateurs gérés à chaque compétition dans une diversité des sites d'accueil. Cependant, sur les événements accueillis sur le territoire, de plus en plus nombreux depuis 2015, peu sont organisés en multisites, d'où la complexité d'organisation des olympiades 2024. Par ce qu'il y a un avant et un après, l'IPR a aussi réfléchi à l'impact urbain des Jeux. C'est l'une des 13 études commandées par la Délégation interministérielle aux jeux olympiques et paralympiques (DJOP) sur l'héritage de l'évènement. Grâce à ces jeux seront nés de nouveaux équipements sportifs. De nouveaux

Notifications d'abiGO lors de l'acheminement d'un VIP entre un aéroport et le lieu d'un événement.